

ВОЗМОЖНЫЕ НЕИСПРАВНОСТИ И МЕТОДЫ ИХ УСТРАНЕНИЯ

Неисправность	Причина	Устранение
1. Насос не Работает.	<p>А. Нет электричества или происходят перепады электричества выше 5%.</p> <p>Б. Выключилось тепловое реле</p> <p>В. Повреждены мотор или кабель.</p> <p>Г. Перекачиваемая жидкость на момент поломки не соответствует назначению насоса.</p> <p>Насос забился грязью и заклинил.</p> <p>Попал твердый предмет и заклинил режущий механизм.</p>	<p>А. Соединить с системой обеспечения электричеством.</p> <p>Б. Подождать пока остынет эл. двигатель и включить насос. Если реле снова выключилось, проверить напряжение. проверить напряжение.</p> <p>В. Проверить мотор и кабель с помощью измерения сопротивления изоляции.</p> <p>Г. Заменить на насос, который предназначен для перекачиваемой жидкости.</p> <p>Очистить насос от грязи.</p> <p>Удалить инородный предмет.</p>
2 Насос работает с меньшей мощностью.	<p>А. Электрическое напряжение не соответствует установленному.</p> <p>Б. Погружение насоса больше чем предусмотрено.</p> <p>В. Вентили в напорной трубе частично закрыты /блокированы.</p> <p>Г. Из-за загрязнения частично повреждена напорная труба.</p>	<p>А. См. «Электрическое подсоединение».</p> <p>Б. Проверить глубину погружения насоса под воду и сравнить с паспортными данными Уменьшить глубину погружения или заменить насос на другой, который дает больший напор.</p> <p>В. Отремонтировать / открыть вентили.</p> <p>Г. Прочистить или сменить напорную трубу.</p>
3. Насос работает, но не качает воду.	<p>А. Нет воды или слишком низкий уровень воды.</p> <p>Б. Обратный клапан (в случае, если он установлен) заблокирован в закрытом положении.</p> <p>В. Пропускают трубы.</p>	<p>А. Проверить уровень воды.</p> <p>Б. Вытащить насос и заменить или отремонтировать клапан.</p> <p>В. Проверить и починить трубы.</p>

1. НАЗНАЧЕНИЕ ИЗДЕЛИЯ

Фекальные насосы серии VM1800DFB и предназначены для перекачивания и измельчения сточных фекальных вод с длинноволокнистыми включениями (туалетная бумага) температурой до +40°С. Плотность жидкости – до 1200 кг/м³.

ВНИМАНИЕ! Насос не может перемалывать гигиенические прокладки, памперсы, влажные салфетки, гвозди, тряпки и т.п. При попадании этих предметов, насос может заклинить.

Для работы в автоматическом режиме насос снабжен поплавковым выключателем. В комплекте идет кабель 6 метров с вилкой.

Эти насосы идеальны по соотношению цена/качество для использования в бытовых целях. Применение насоса с измельчителем позволяет устанавливать трубы меньшего диаметра, по сравнению с традиционными насосами без режущего механизма. Также немаловажно, что трубы менее подвержены засорению, т.к. отсутствуют крупные частицы, которые могут забить выходную трубу.

ВНИМАНИЕ! Проточная часть насоса опасна! Рабочее колесо опасно как нож! Категорически запрещается трогать руками всасывающее и напорное отверстия, переворачивать насос при соединенном с электросетью двигателем. Категорически запрещается проверять свободный ход вращения вала и рабочего колеса при включенном в сеть электронасосе.

ВНИМАНИЕ! Не позволяйте детям приближаться к насосу и трогать его как во включенном, так и в выключенном состоянии, также не позволяйте детям трогать электропроводку насоса.

2. УСЛОВИЯ ЭКСПЛУАТАЦИИ

Электронасосы серии VM1800DF поставляются в коробках из твердого картона, с паспортом, готовые к установке. Насос устанавливается на твердой поверхности, соединяется с нагнетательным шлагом и сетью питания.

При присоединении насоса к электропитанию включение происходит при поднятии поплавка. При уменьшении уровня жидкости в водоеме насос выключается автоматически, за счет наклона поплавка вниз. Также отключение насоса можно произвести за счет отключения кабеля питания от электросети.

Запрещается эксплуатация насоса без воды. Правильное охлаждение двигателя обеспечивается жидкостью, которую перекачивает насос. Насос должен быть полностью погружен в жидкость! Запрещается вытаскивать насос за кабель питания!

Установка обратного клапана на нагнетательном трубопроводе позволяет избежать потока жидкости в обратном направлении после остановки насоса.

При эксплуатации насоса должны соблюдаться следующие требования:

- максимальная температура жидкости +40° С
- максимальный размер частиц 5 мм
- рабочее напряжение 220В/50 Гц ± 5%
- максимальный уровень опорожнения от дна 50 мм
- максимальная манометрическая высота поднятия воды 24 м

ВНИМАНИЕ! Запрещается опускать насос на глубину более 5 м от поверхности воды.

3. ЭЛЕКТРИЧЕСКОЕ ПРИСОЕДИНЕНИЕ

Насосы серии VM1800DFB готовы к подключению. Перед подключением проверьте соответствие напряжения сети со справочными данными на табличке насоса.

ВНИМАНИЕ! Насос следует обязательно подключать в сеть через автомат защиты двигателя.

Мы рекомендуем автомат MS116-16 для VM1800DF.

Без установленных автоматов защиты электродвигателей (рекомендованных или аналогичных по характеристикам), претензии по сгоревшим электродвигателям не принимаются!!!

4. ОСНОВНЫЕ ТЕХНИЧЕСКИЕ ХАРАКТЕРИСТИКИ

Зависимость подачи от напора:

Модель	Подача, м ³ /час	2	4	6	8	10	12	14	16	18	21
VM1800DFB	Напор, м	24	23	22	21	19	18	16	13	9	5

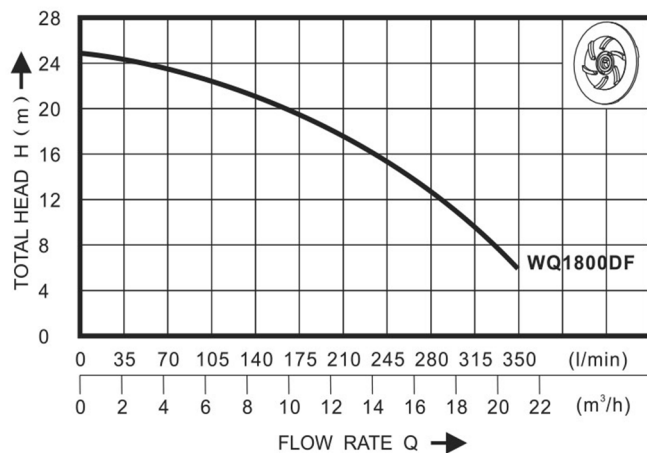


Схема режущего механизма



Марка	Мощность э/д, кВт х об/мин	Диаметр выходного патрубка	Размеры, мм	Масса, кг
VM1800DFB	1,8 х 2900	2''	590х350х250	33,5

5. ТЕХНИЧЕСКИЕ ХАРАКТЕРИСТИКИ:

- рабочая температура - до +40°C,
- максимальная глубина погружения - до 5 метров,
- двигатель с тепловой защитой, с автоматическим перезапуском. Класс изоляции В/Ф, IP68,
- двойное уплотнение вала: торцевое со стороны насоса (керамика-графит-NBR) и уплотнительное кольцо со стороны электродвигателя. Камера между уплотнениями залита маслом, что позволяет насосу некоторое время работать без воды (защита от сухого хода) без риска повреждения уплотнения.
- кабель питания 6 метров с вилкой, поплавковый выключатель.

Материалы:

- корпус насоса и рабочее колесо: чугун,
- вал - нержавеющая сталь, нож - нержавеющая сталь AISI 5140.

6. УКАЗАНИЯ ПО ТЕХНИКЕ БЕЗОПАСНОСТИ

1. Насосы изготовлены в соответствии с требованиями ГОСТ.
2. Во избежание несчастных случаев **категорически запрещается** поднимать или транспортировать насос за кабель питания.
3. **Запрещается** использовать насос для перекачки взрывоопасных или химически активных жидкостей, а также в местах, где есть опасность взрыва.
4. **Запрещается** эксплуатировать насос без воды.

7. КОМПЛЕКТНОСТЬ

- | | |
|-----------------------|-------|
| - Насос VM1800DFB | 1 шт. |
| - Коробка упаковочная | 1 шт. |
| - Штуцер | 1 шт. |

8. ГАРАНТИЙНЫЕ УСЛОВИЯ

Гарантийный срок эксплуатации насоса составляет 6 месяцев со дня продажи, при условии соблюдения потребителем правил транспортировки, хранения и эксплуатации. Гарантийное обслуживание осуществляет ООО «Насосы Ампики».

Гарантия не предусматривает возмещение материального ущерба или травм, связанных с эксплуатацией наших насосов.

Гарантийному ремонту не подлежат поломки, возникшие по причине неправильного подключения к электросети, отсутствия надежной защиты, дефектного монтажа, неправильно выполненной наладки и работы без воды.

ОСОБЕННОСТИ: гарантия недействительна, если насос был разобран, самостоятельно отремонтирован или испорчен покупателями.

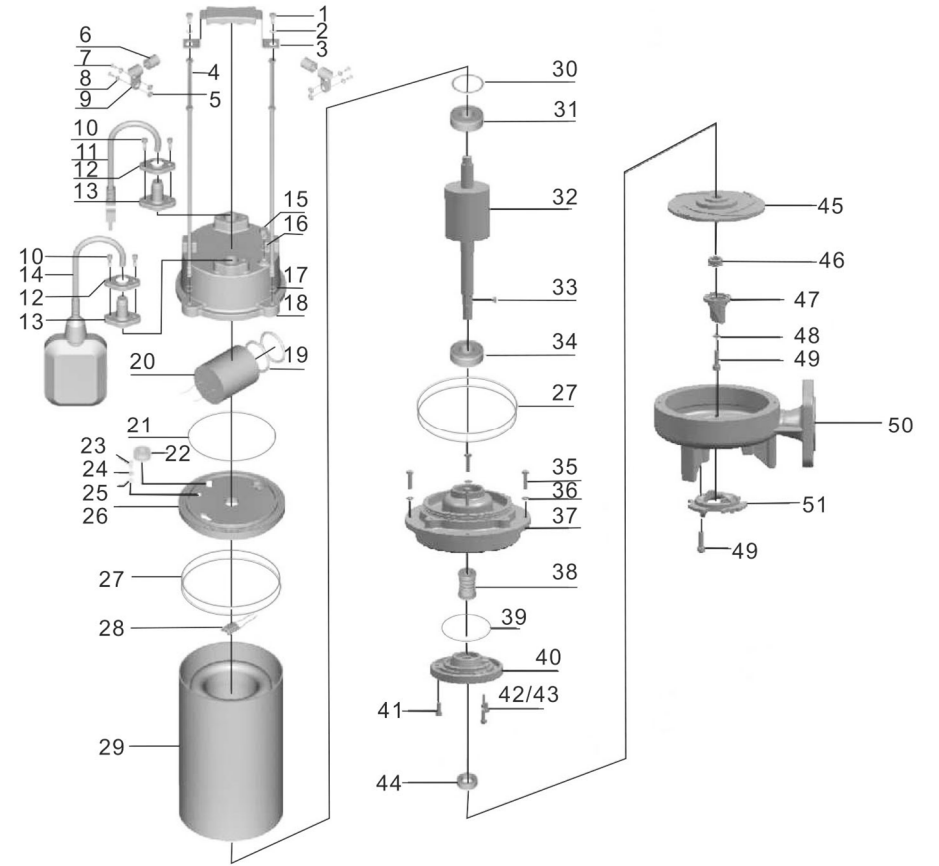
Претензии по сгоревшим электродвигателям не принимаются, если в цепь не был установлен рекомендуемый автомат защиты электродвигателя.

Доставка насоса осуществляется за счет покупателя.

На рассмотрение принимаются только чистые насосы.

Дата продажи определяется по дате на отгрузочных документах (товарном чеке, накладной и т.п.)

ДЕТАЛИРОВОЧНЫЙ ЧЕРТЕЖ



ПАСПОРТ

инструкция по эксплуатации

**Погружные фекальные насосы с
измельчителем**

VM1800DFB



ВНИМАНИЕ! Перед установкой и включением электронасоса внимательно ознакомьтесь с инструкцией по эксплуатации. При установке электронасоса рекомендуется пользоваться услугами компетентных специалистов.